



step1

使用するカートリッジをハンドピースに装着
※カートリッジが装着されずに電源を入れると選択表示が両方点滅

step2

電源コードを本体とコンセントに差す
※本体がどちらのカートリッジかを認識しEPIかSKINを自動点灯表示

step3

ダイヤルボタンを回しレベル設定
※レベル表示部分が左から右へ青く点灯。

step4

ダイヤルボタンを押し充電開始
※充電中はダイヤル周りが赤く点滅。
※充電終了で青く点灯

step5

ハンドピースを肌に当て照射ボタンを押して照射
※タッチセンサーが反応しダイヤル周りが緑色に点灯。ピピピと音がします。

Point

※各操作音を消しサイレントモードにしたい場合は、ダイヤルボタンを押しながら、コンセントに差し込みます。
※使用中にカートリッジを抜くと、別のカートリッジを差し込んでも、選択表示が両方点滅したままになります。
その時はダイヤルボタンを一回押すことでどのカートリッジが装着されたかを再認識し、使用可能状態になります。
カートリッジを装着せずに電源を入れた際も、同様の操作で本体が認識をしてくれます。
※操作をせず5分経過すると、自動的に電源が落ちます。再度立ち上げる時はダイヤルボタンを1秒押ししてください。

- **本体の機能**

ダイヤルボタンのみのシンプルな操作方法。

カートリッジをハンドピースに装着すると、自動的にEPI用かSKIN用かを認識。

カートリッジが何回照射したかを本体が認識でき、交換時期を自動表示。

何か異常があった場合、ストップ表示が点灯し停止。※カートリッジ表面の温度上昇の場合は3分後に自動再開。

内容物;本体 ライトスルーゲル200g EPI用カートリッジ SKIN用カートリッジ
取扱説明書 取扱DVD サングラス 本体外寸 246(W) 117(H) 188(D)

- **EPIモード**

お顔から足の先まで、全身の制毛。

効率よく作用し、最大限痛みを排除する様に設計された最新機能。(特許申請中出願番号:2012-062367)

2段階照射やタッチセンサー機能などホーム用であるが故の、安全設計。

EPIモードは10,000発照射で、5000箇所使用可能。

波長;650nm~1100nm 照射面積;1.6cm×4.4cm
回数;5,000箇所(1箇所に2段階照射)／1カートリッジ 出力;最大50J／全面

- **SKINモード**

5連照射フラッシュ機能を備えた、新フラッシュ方式でお顔の張りからバストの張りまでトリートメントする、最新機能。お顔やバストの張りだけではなく、しみ・しわ・乾燥の改善まで期待できます。

SKINモードは30,000発照射で、6000箇所使用可能。

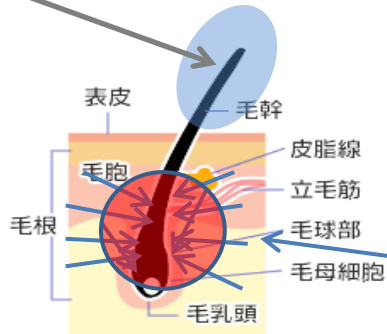
波長;450nm~700nm 照射面積 1.6cm×4.4cm
回数;6,000箇所(1箇所に5連照射)／1カートリッジ



制毛の原理は非常にシンプルです。皮膚の毛穴部分にある発毛に関係している組織(タンパク質)を光熱エネルギーにより蛋白変性させることで発毛機能を減退させていきます。

光であれば何でも良い訳ではありません。重要なことは・・・

EPIフラッシュをご使用される際は、肌表面の毛を剃刀などで前日までに取り除いてから行ってください。

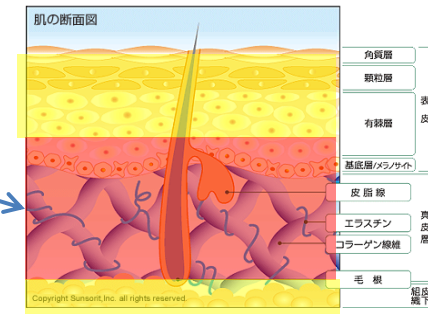


補足
有効照射面積
1.6cm × 4.4cm
とホーム用では最大。

たくさんの光が肌に浸透させるために広い照射面積が必要。同時に広い面を平均的に光らせることも重要。

補足
毛は成長段階によって深さが変化。よって多少深い部分までカバーする必要があります。

光の波長がターゲットの深さにマッチさせ関係のない波長を取り除くことで他組織にストレスを与えない。



皮膚の中の毛に光を吸収させ蛋白変性させるのに十分な熱を発生させることが重要。ニードは最大50J。

補足
光は肌に浸透すると一気に拡散します。拡散した光が毛の黒い組織に吸収され熱に変化し蛋白変性を起こします。

貯めた電力を一気に放出するスピード次第で痛みが変化します。Needはハイスピード照射によって最大限痛みを軽減。

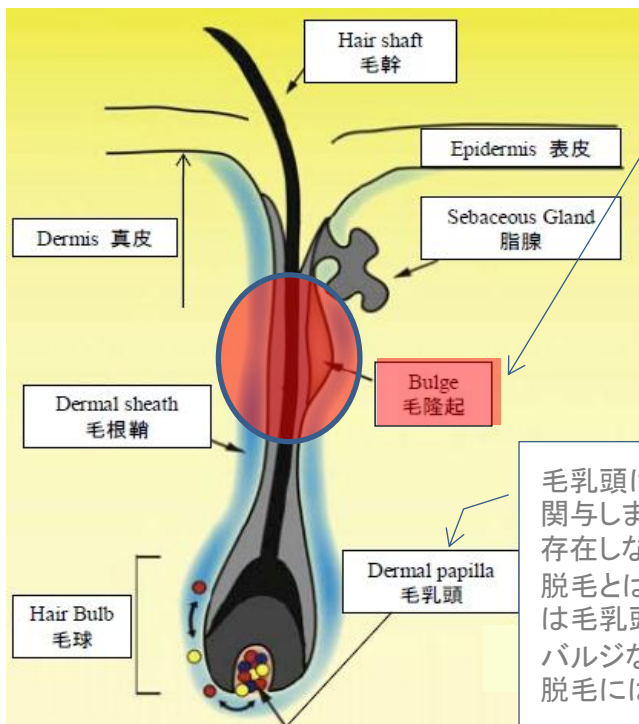
補足
電力をためて一気に放出するコンデンサーという部品を一から開発。 特許申請中

安全で
効率の
良い制毛



制毛の原理は前述のように非常にシンプルです。的さえ外さなければ良い訳です。では的とは何でしょうか。皮脂腺の少し下に「バルジ(毛隆起)」と呼ばれる膨らみがあります。この部分に発生母地があるのです。つまり毛を生むのがバルジで育てるのが毛乳頭です。元になるバルジを変性させることで制毛になります。例としてワキガの手術はアポクリン腺を含めて皮下組織を削除するので毛乳頭は取り除かれていても数ヶ月後には毛が生えてきます。つまり毛乳頭が大事と思いがちですが、実は毛乳頭より上部にあるバルジが重要なのです。このNeed式制毛は特殊な発光スピードを用いてこのバルジをタンパク変性させる方式のことをいいます。そして変性させるだけで十分発毛減退効果があるので破壊するような出力は必要ないのです。

※タンパク変性は42度から起こり、脱毛に必要な熱は60度以上とされています。



バルジは毛乳頭と信号を出し合っており、バルジが変性すると信号の応答がなくなり成長を止めます。

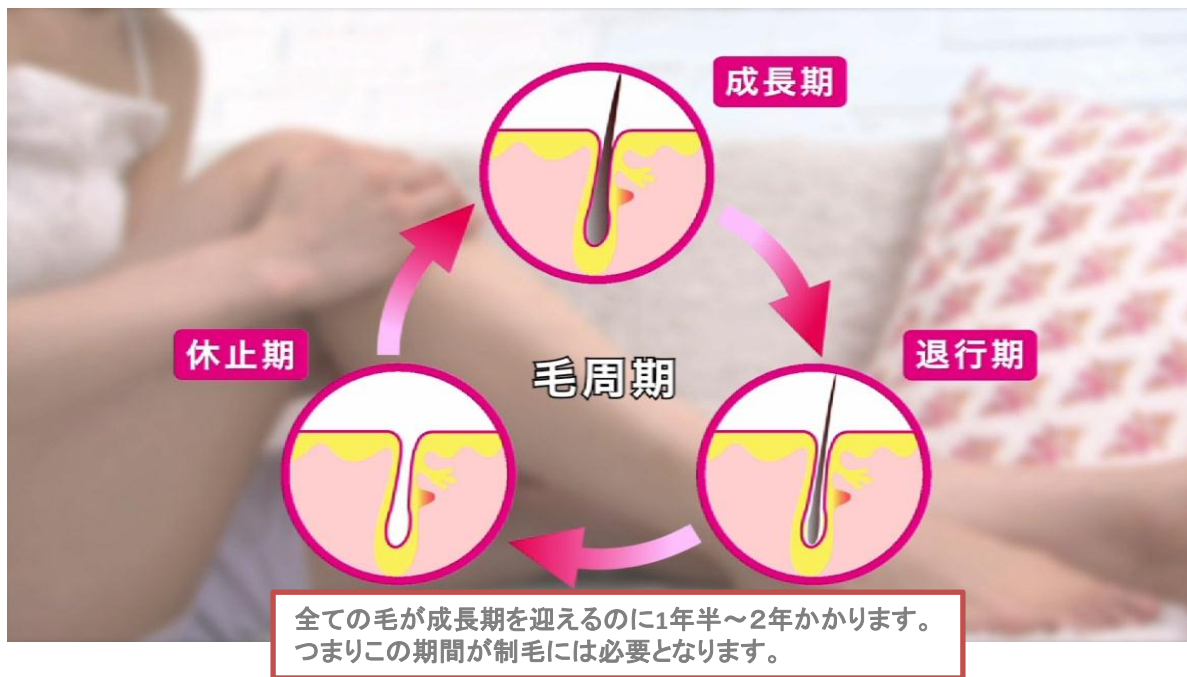
厚生労働省医政局医事課は、「医療用であるか否かを問わず、レーザー光線又はその他の強力なエネルギーを有する光線を毛根部に照射し、毛乳頭、皮脂腺開口部等を破壊する行為は医師でないものが行えば医師法第17条違反となる。」という見解を示しております。Need式脱毛は毛乳頭、皮脂腺開口部等を破壊しませんので、この内容には該当しません。また、家庭用ですのでご自身で行うことを前提としており、医療行為には該当しません。

毛乳頭は今生えている毛の成長を司るのであって将来の毛の成長には関与しません。そもそも休止期にある毛包には毛乳頭は存在しません。存在しない組織から毛が生えはじめるわけがありません。脱毛とは、将来生えようとする毛を生えなくするわけですから、攻撃対象は毛乳頭でも皮脂腺開口部でもなく、皮脂腺の底にある細胞、すなわちバルジなのです。毛乳頭や皮脂腺開口部が破壊されようとされまいと、脱毛には直接関係ないのです。





正しくトリートメントするためには、毛周期を知る必要があります。毛は周期的に抜け変わります。「成長期」、「退行期」、「休止期」の3つのサイクルを通して生まれて、成長して、老いて、抜けていく、を繰り返します。こうしたことから、毛が抜けても本数は全体として維持されるような仕組みになっているのです。毛周期の長さは部位によって様々で、休止して生えていないときには制毛が出来ないので、定期的なトリートメントを行う必要があります。



EPIフラッシュは確実に効果を出すために(打ちもれがないように)スタートから半年間は一ヶ月に一度のペースで行いましょう。半年以降は2ヶ月に一度のペースで行いましょう。

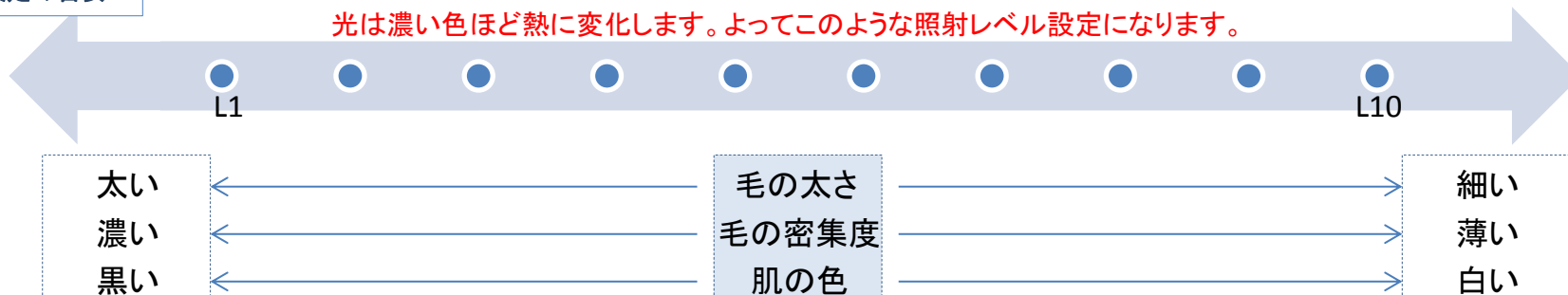
EPIフラッシュをご使用される際は、肌表面の毛を剃刀などで前日までに取り除いてから行ってください。

毛周期の目安

部位	成長期	休止期
頭部	2～6年	3～4ヶ月
ワキ	3～5ヶ月	3～5ヶ月
腕	3～4ヶ月	3～4ヶ月
陰部	1～2年	1～1.5年
下腿	4～5ヶ月	4～5ヶ月

照射レベル設定の目安

光は濃い色ほど熱に変化します。よってこのような照射レベル設定になります。





SKINフラッシュの効果は様々ですが大きくまとめると「**コラーゲンを増加させ張りを出す**」「**メラニンを早く排泄すること**」の2つです。

『コラーゲンについて』

人間のタンパク質の約30%ほどがコラーゲンといわれており、そのうち4割が皮膚に含まれています。それだけでも大きな割合なのですが、さらに皮膚の真皮部分に関しては約7割がコラーゲンだということを考えると、いかにお肌にとってコラーゲンが重要であるかわかるといえます。体内では常にコラーゲンの生成と分解が行われていますが、問題なのは加齢と共に分解の方が多くなり、体内のコラーゲンが減少してしまうことです。コラーゲンが減少するとしわ・たるみなどの症状がでます。年をとるとしわ・たるみが目立ってくるのはそのためです。SKINフラッシュはコラーゲンを増加させることでしわ・たるみ・毛穴などに効果をもたらせます。

『メラニンについて』

メラニンの量によって肌色が決まります。黒人のように肌の色が濃い場合、メラニンが多いということです。日焼けなどで肌が黒くなるのは、紫外線から身を守ろうとメラニンが増加したためです。通常はメラニンが増加しても肌の細胞が新たに生成されるときに排出されるのですが、メラニンが増加しすぎていたり、加齢などの問題でうまく排出されず沈着してしまいしみなどの原因となってしまいます。SKINフラッシュでは肌に残された余分なメラニンに作用し、しみ・そばかす・にきび跡に効果を発揮します。





『美肌の原理』とももちろん同様の作用をしますが、バストアップについては特殊な作用が追加されます。バストアップ効果は、「**クーパー靭帯**」と深い関係にあると言われています。クーパー靭帯とは、皮膚と乳腺、皮膚と脂肪細胞を支える役目をしています。弾力性をもったロープのような組織です。

クーパー靭帯は、コラーゲンの束でできており複数のクーパー靭帯が、バストをテントのように支えているから、美しい胸のラインを描くことができるのです。しかし、激しいスポーツや、ダンスなどで飛び跳ねていると、バスト全体に衝撃を与え、クーパー靭帯が徐々に伸びていきます。クーパー靭帯の成分「コラーゲン」には弾力もありますが、過度に引っ張られてしまうと、細く伸びてしまい、バストの重さを支えることができなくなってしまうのです。また、授乳中は乳腺が発達してクーパー靭帯が伸び切った状態になりますが、赤ちゃんが大きくなって母乳をあげなくなると乳腺はしぼむものの、伸びきったクーパー靭帯は元に戻ってくれませんし、年齢を重ねて行くだけでもクーパー靭帯が弛緩していきます。つまり、バストの美しいラインを保つには、SKINフラッシュでクーパー靭帯を太くて丈夫な束にする必要があります。また老廃物の代謝アップなども重要ですので、バストマッサージとSKINフラッシュを併用することで美しいバストの形成が期待できます。

光が繊維芽細胞を刺激し、しわ・たるみ改善に効果的なコラーゲン生成を促します

しわ
たるみ
改善

コラーゲンの生成によりお顔のハリからバストのハリ、ヒップアップまで効果的です。

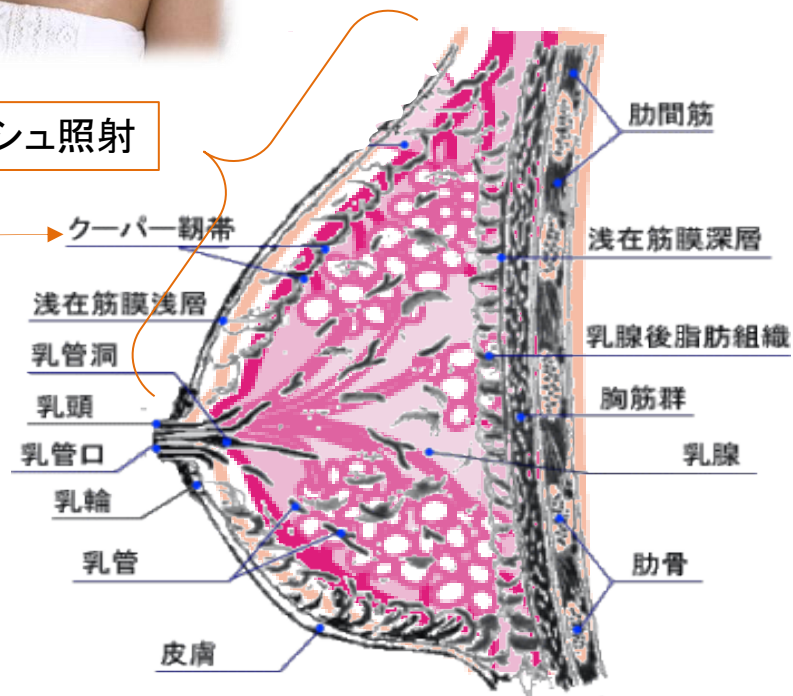
お肌の
ハリ改善



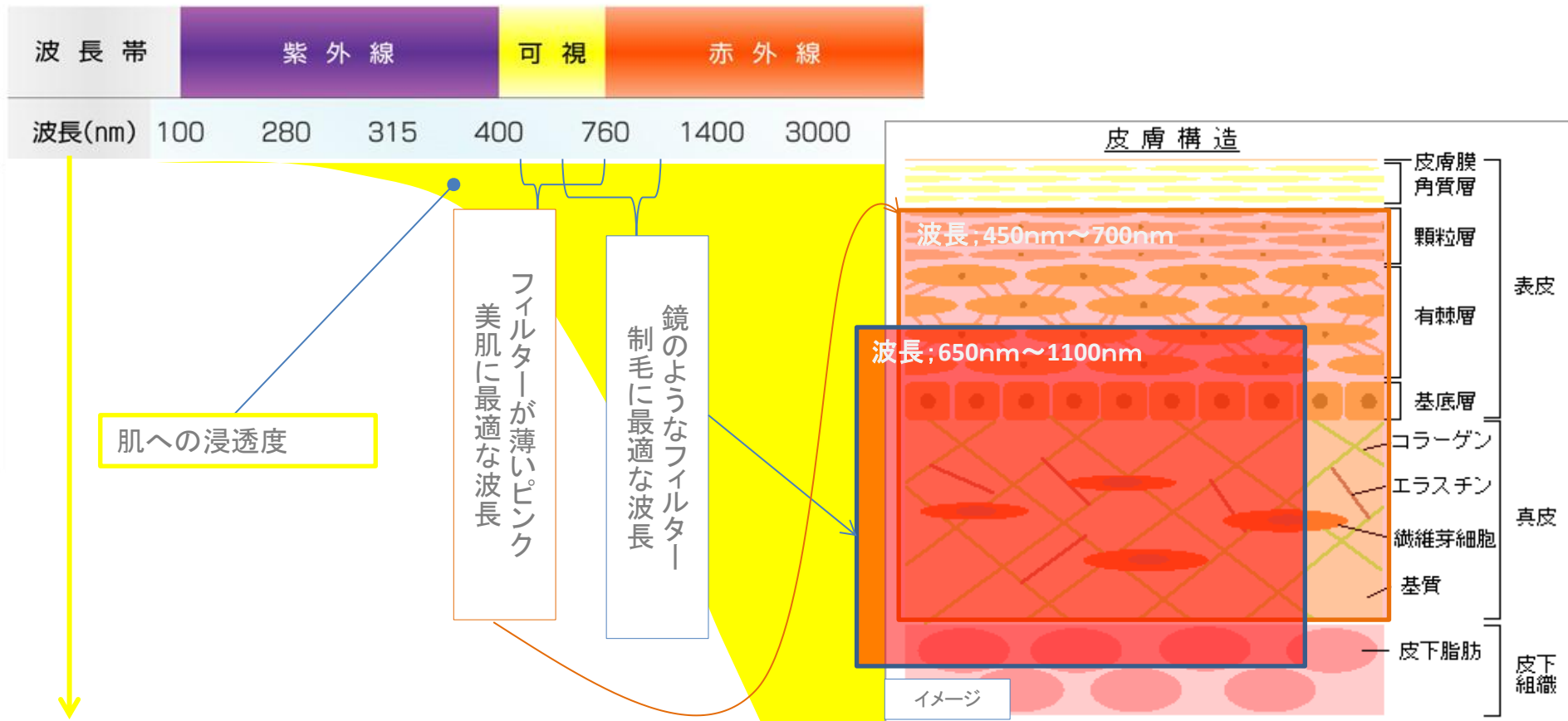
SKINフラッシュ照射

《クーパー靭帯》

コラーゲンの束で出来ている。
バストの内側に張り巡らされている線維の束。
これによりバストの形が保たれており、上下運動や重力によって伸びたり切れたりします。



光の波長(空間を伝わる波(波動)の持つ周期的な長さ)によって物質を通り抜けたり、物質に反射したり、物質を振動させて過熱させたりと、波長によって異なる特性を発揮します。目的に合わせて波長や照射時間・出力を調整することで、制毛や美肌などの効果を得ることができます。



照射回数は部位の面積によって当然違います。大まかな目安として各部位の面積から1回の照射面で割り出した回数(表1)になります。EPIカートリッジには5000箇所分・SKINカートリッジには6000箇所分が入っており、ご使用される箇所の面積によってカートリッジの追加購入が必要になるかが計算できます。

《EPI》部位別 照射発数目安

部位	照射箇所	部位	照射箇所
両脇	16	両膝	20
両肘下	60	胸	40
両肘上	80	乳輪周り	12
両膝下	300	へそ周り	12
両膝上	200	へそ下	24
両手の甲・指	12	おなか	36
両足の甲・指	12	V・I・Oライン	50

左表の中からご自身で制毛したい部位を選択し、その合計照射箇所数×12回(最初の半年は月1回、残りの1年は2ヶ月に1回)で合計発数が出ます。その合計発数が5,000箇所をオーバーする場合追加購入となります。

例 Aさん 希望部位

両脇・両腕上下・両足上下・両手・両膝・V・I・Oラインの場合
1回の合計照射箇所数 738箇所×12回=8856箇所

一回
追加購入

例 Bさん 希望部位

両脇・両膝下・両膝・おなか・へそ周り・へそ下の場合
1回の合計照射箇所数 408箇所×12回=4896箇所

追加購入
無し

《SKIN》部位別 照射箇所数目安

部位	照射箇所
お顔全体	40
首筋	30
バストアップ	50
ヒップアップ	100

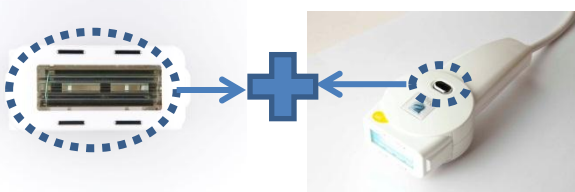
左表の中からご自身でトリートメントしたい部位を選択し、その合計発数が6,000箇所をオーバーする場合追加購入となります。

《例》

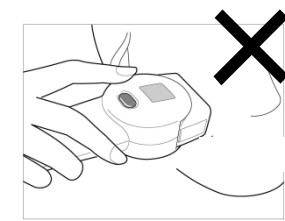
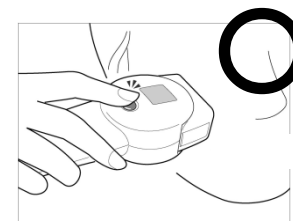
たとえば、お顔とバストアップを目的とし一週間に2回トリートメントをした場合、一回の合計が90箇所(お顔全体+バストアップ)で、約10回/月となり月に900箇所の照射となります。

6000箇所使用できるわけですので6000箇所÷900箇所で6.6ヶ月間使用可能ということになります。お顔だけであれば、6000箇所÷400箇所で15ヶ月後に追加購入となります。

タッチセンサーについて



※ハンドピース先端とお肌、照射ボタンに指が密着していない場合タッチセンサーが反応しません。
※照射ボタンに触れる際に指先などが乾燥しているとタッチセンサーが反応しない場合があります。ジェルなどで湿らせてください。



照射ボタンから指先が離れるとタッチセンサが反応しなくなります

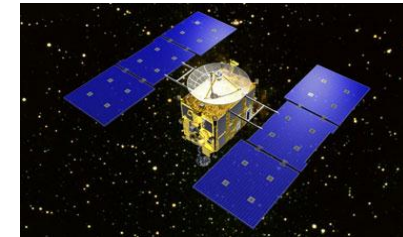
- **キセノンランプの技術力**

※NEEDの心臓とも言える光の光源『キセノンランプ』にミヤタエレバム株式会社様より技術提供して頂きました。
 ミヤタエレバム株式会社は大正6年創業の老舗。最近では「はやぶさ」プロジェクトサポートチームに参加され、小惑星探査機「はやぶさ」が小惑星由来の物質を地球に持ち帰るとい世界初の快挙を成し遂げました。
 (はやぶさに宇宙空間で『イトカワ』に着陸するためのキセノンランプを搭載)
 平成22年の12月には海江田宇宙開発担当大臣、高木文部科学大臣より「はやぶさ」功労者に対する感謝状贈呈を受けました。

- **特殊フィルター**(高品質光学ガラス)による目的に合わせた波長調整
- ホーム用では唯一、キセノンランプが**日本製**
- 独自の照射方式による肌負担・いたみの軽減

※特許出願中(特許申請中出願番号: 2012-062367)

- 2段階照射(EPI)/5連照射フラッシュ(SKIN)で熱効率アップと肌負担の軽減
- 広い照射面積による浸透率アップ。家庭用では最大面積
- Epiの場合、最大50Jの高出力。家庭用では最大出力
- カートリッジ内で照射回数を管理し本体で読み込む**利便性**
- **ダイヤル**のみの簡単な操作性
- タッチセンサー機能による**安全性の高さ**
- 状況を音と光で表現する**使いやすさ**



太陽系誕生の謎を探る「はやぶさ」

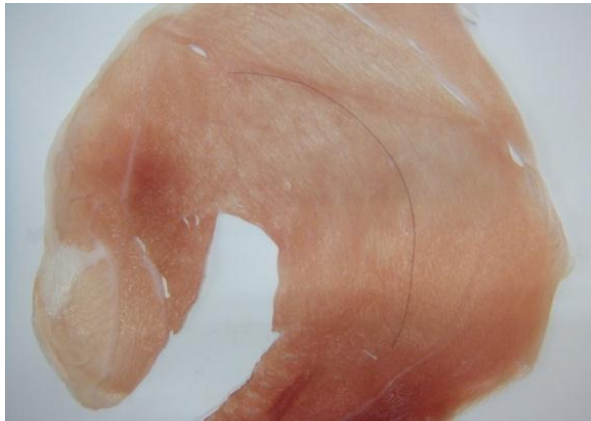


秒速30キロで進んでいる小惑星『イトカワ』

Need 操作上のご注意点

- 室温が5℃以下の状態でご使用される場合、最初の充電時間が長くなる場合がございます。そのままご使用頂ければ通常通り作動します。
- お肌や指先が乾燥していると、タッチセンサーが反応しづらい場合がございます。ジェルをお肌になじませて頂き指先にもジェルを軽く塗布することで改善されます。それでも反応が悪い時は、ハンドピースのコードをどちらかの手で握って頂ければさらに改善されます。
- ダイヤルボタンをあまり速く回しすぎるとプログラムが停止する場合があります。ダイヤルはゆっくり回してください。
- 長時間連続でご使用されるとカートリッジが熱くなります。30分を超えるときは数分間の休憩をはさんでください。
- ハンドピースを落としたりぶつけたりすると、中のファンの羽が割れてしまうことがあります。慎重にお使いください。

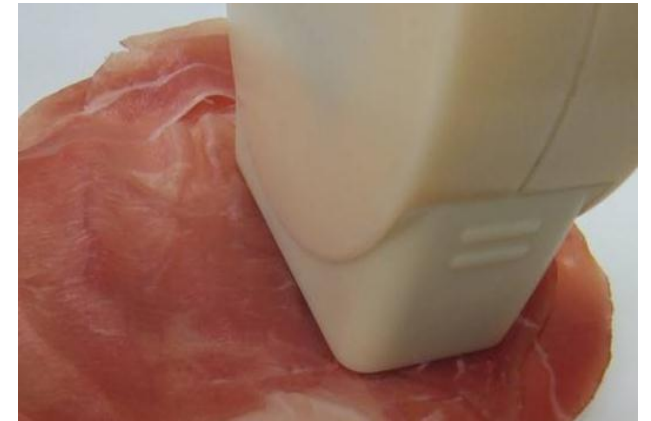
薄切りハムを人間の皮膚に見立てて、照射実験を行いました。
これによって、ハムにはまったく変化がなく、中の毛髪のみ熱反応を起こしていることが分かります。
よって、お肌にダメージを与えず、黒いものに光が集中し反応を起こしていることが証明されます。



ハムの上に毛を置きます



上からハムを乗せます



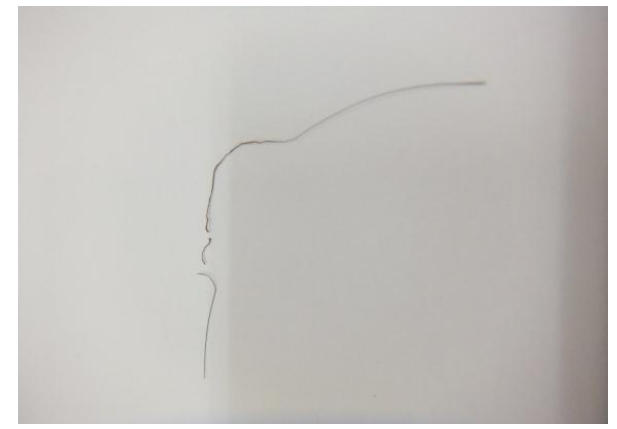
さらにその上からレベル8で照射



ハムをめくると毛が変化



毛が炭化し千切れてしまいました



白い紙に乗せた状態

※照射部位は比較的濃い色のハムの部分でしたが、ハムはまったく反応せず、しっかり内部に光が浸透しています。

□下記のような事項に該当する方及び部位には使用しないでください。

- ・ご使用方法を理解していない方。・子供及び高齢者。・妊婦及び授乳中の方。・ステロイド等の薬物を持続的に使用されている方。・刺青及びアートメイク部位。
- ・きず、湿疹あるいは炎症（発赤）等の部位。・色素が濃く沈着された方及び部位。・まぶた、眼球。・4週間以内に日焼けをされた方。もしくは日焼けサロンに通っている方。・糖尿及び他疾患による皮膚異常症患者の方。・糖尿病、アルコール中毒の方。・光過敏症等の光に関する疾患をお持ちの方。・皮膚癌病歴が有る方や皮膚癌発病率が高い方。・3ヶ月以内に放射線治療や科学療法を受けた経験が有る方。・てんかん発作の既往がある方。・ペースメーカーなど体内埋め込み式医用電子機器、人工心肺などの生命維持装置の有る方。・他に光過敏反応を起こす要素が有る薬物やローション等を1ヶ月以内に使用した方。

□下記の使用上のご注意をお守りください。

- ・ご使用前に、手の甲や腕の内側等の敏感な部位に照射して、5～10分後に皮膚の反応を確認してください。照射された部位が極端に赤くなる、痛みを感じる、水疱が出るなどの症状が出た場合はご使用を中止してください。本機器は痛みや熱を感じづらく設定されているため、体感で問題なくても慎重にお肌の状態をご確認ください。
- ・ご使用される際は、必ず付属の『ライトスルーゲル』を事前に冷蔵庫などで冷やした状態で塗布し、トリートメントを行ってください。
- ・ご使用される際は、必ず付属のサングラスを装着してから行ってください。さらに照射する瞬間は目を閉じてください。
- ・EPIフラッシュは始めの半年間は1ヵ月に1回、それ以降は2ヶ月に1回行い、SKINフラッシュは3日以上間隔を空けてトリートメントを行ってください。
- ・EPIフラッシュをご使用の際は、毛がない状態でトリートメントしてください。除毛は鋏もしくは電気シェーバー・剃刀などでトリートメントの前日に行ってください。もしお肌が敏感で剃刀などで剃るとお肌が赤くなるなどの症状が出る方は、トリートメントを行う3日前に除毛してください。
- ・照射する際は照射面を肌しっかりと接着し、光が漏れないように照射してください。
- ・直接光を見ないでください。
- ・ホクロ、大きな雀斑、斑点等へのご使用は避けてください。もし近辺をご使用される場合は必ず事前に色の薄いシールや絆創膏などで覆ってください。
- ・カートリッジの照射面のレンズに汚れや傷がないか、ご使用前に必ずご確認ください。汚れや傷が付いた状態で照射されると、その部分に熱を帯びやけどをする可能性があります。
- ・長時間ご使用されると、カートリッジの表面が熱を帯びます。熱くなってきたら、一度ご使用を中止し、十分に冷ましてから再度行ってください。
- ・レベル調整は低い段階から始め、お肌の様子を見てレベルを上げてください。特に太い毛や濃い部分、肌色が濃い部分は慎重に行ってください。
- ・必ずご自身で行ってください。人に行く・人に行ってもらう行為はしないでください。
- ・EPIフラッシュご使用後は必ず冷タオルなどで冷やし保湿剤などを塗布してください。また、3日以内に外出される場合は日光を避ける服装やトリートメントをした部位に日焼け止めを塗布してください。
- ・EPIフラッシュを行った日は入浴せずシャワーのみにしてください。また、トリートメントをした部位を強く擦ることは避けてください。
- ・何らかの理由で使わなくなった場合、転売や贈与は行わないでください。

□本機器は安全を考慮し開発されておりますが、光や熱を利用する以上、ヤケドや目の異常など様々なトラブルが発生する可能性があります。ご理解ご了承の上、注意深く商品をご使用ください。上記項目のいずれかに該当する場合、当社では如何なる責任も負いかねますのでご了承ください。

上記の内容を理解し了承しました。 御名前	印もしくはサイン
-------------------------	----------

**『NEED』の販売時に『承諾書』を必ずお客様にご提示し、承諾のサインを頂いてください。
承諾書は各店舗様で管理してください**

- 本体 1台
178,000円
(本体・付属品全て含む)

材質:ABS、SUS、アクリル、他(日本製)／重さ:1,450g
外形:約高さ115×幅246×奥行き188(mm)
出力調整:10段階／モード:2種類(EPI／SKIN)自動選択
最大消費電力:2A以下(AC100V)
- EPIカートリッジ 1個
14,800円

材質:ABS、リン青銅、フィルターガラス、キセノン球(日本製)
シリコンパッキン
外形:約高さ38×幅68×奥行き32(mm)重さ:41g
- SKINカートリッジ 1個
14,800円

材質:ABS、リン青銅、フィルターガラス、キセノン球(日本製)
シリコンパッキン
外形:約高さ38×幅68×奥行き32(mm)重さ:41g
- 取扱説明書 1冊
材質:紙／重さ:約15g
- 取扱説明DVD 1枚
材質:プラスチック／重さ:約57g 内容:映像(10分間)
- サングラス 1個
2,500円
材質:ABS、アクリル／重さ:約24g
- ライトスルーゲル 1本
1,900円
材質:プラスチック／重さ:約200g

【全成分】

水、グリセリン、BG、カルボマー、 α -アルブチン、水溶性コラーゲン、グリチルリチン酸2K、水酸化K、EDTA-2Na、フェノキシエタノール、メチルパラベン、プロピルパラベン

上記全て税抜き